

## แผนปฏิบัติการฉุกเฉินแก้ไขปัญหาร้ายจากอุทกภัยและดินโคลนถล่ม ของจังหวัดลพบุรี ประจำปี พ.ศ.2554

### 1. สถานการณ์ทั่วไป

1.1 อุทกภัยและดินโคลนถล่ม เป็นปัญหาด้านสาธารณสุขที่สำคัญของจังหวัดลพบุรี เสมอมาโดยทั่วไปฤดูฝนในประเทศไทยจะอยู่ในช่วงเดือนพฤษภาคมถึงกันยายนของทุกปี ในช่วงนี้หลายพื้นที่จะมีฝนตกชุกและตกติดต่อกันเป็นเวลานาน จนเกิดน้ำไหลบ่าตามผิวดินมากกว่าปกติ น้ำปริมาณมากที่ไหลบ่าเข้าท่วมในพื้นที่ต่างๆ หรือชุมชนที่ไม่มีระบบระบายน้ำที่สมบูรณ์ และทำความเสียหายแก่พื้นที่ทำการเกษตรและทรัพย์สินของประชาชน ดังนั้นเมื่อเกิดฝนตกหนักเป็นเวลานานๆ ในแต่ละครั้ง มักเป็นปัญหาทำให้เกิดน้ำท่วมฉับพลัน หรือดินโคลนถล่ม ตามมา และมีน้ำท่วมขัง ทำความเสียหายแก่พื้นที่เพาะปลูกและทรัพย์สินต่างๆ ของประชาชนในพื้นที่เสี่ยงภัยเสมอ นับวันสถานการณ์ภัยจากอุทกภัยและดินโคลนถล่มมีความถี่และมีความรุนแรงมากขึ้น

1.2 สำหรับพื้นที่เสี่ยงอุทกภัยและดินโคลนถล่มของจังหวัดลพบุรี ประกอบด้วยพื้นที่ 8 อำเภอ 70 ตำบล 428 หมู่บ้าน (รายละเอียดตามภาคผนวก)

1.3 ดังนั้น เพื่อลดความเสียหายจากอุทกภัยและดินโคลนถล่มให้เกิดขึ้นน้อยที่สุด และสามารถช่วยเหลือผู้ประสบภัยได้อย่างรวดเร็ว จังหวัดลพบุรี จึงจัดทำแผนปฏิบัติการฉุกเฉินแก้ไขปัญหาร้ายจากอุทกภัยและดินโคลนถล่มของจังหวัดลพบุรี ประจำปี พ.ศ.2554 ขึ้น เพื่อเป็นกรอบแนวทางในการปฏิบัติงานร่วมกันระหว่างหน่วยงานที่เกี่ยวข้องให้มีประสิทธิภาพ

### 2. วัตถุประสงค์

2.1 เพื่อป้องกัน ลดความเสี่ยง และบรรเทาผลกระทบต่อชีวิตและทรัพย์สินของประชาชนที่เกิดจากอุทกภัยและดินโคลนถล่มได้อย่างเร่งด่วนและทันต่อสถานการณ์

2.2 เพื่อมอบหมายหน้าที่ความรับผิดชอบในการบูรณาการปฏิบัติงานร่วมกันระหว่างหน่วยงานที่เกี่ยวข้องได้อย่างมีประสิทธิภาพมากยิ่งขึ้น

2.3 เพื่อให้การช่วยเหลือผู้ประสบภัยเป็นไปอย่างรวดเร็วและทันต่อสถานการณ์ภัย ตลอดจนฟื้นฟูผู้ประสบภัยและพื้นที่ประสบภัยให้กลับสู่สภาวะปกติโดยเร็ว

### 3. องค์กรปฏิบัติ

กองอำนวยการป้องกันและบรรเทาสาธารณภัยจังหวัดลพบุรี เป็นองค์กรปฏิบัติหลักที่รับผิดชอบการป้องกันและบรรเทาสาธารณภัยในเขตพื้นที่จังหวัด รับผิดชอบการอำนวยความสะดวก กำกับ ดูแล สั่งการ และดำเนินการต่างๆ ในการป้องกันและบรรเทาสาธารณภัยทุกขั้นตอน ตามศักยภาพของหน่วยงานในเขตจังหวัด และขอความช่วยเหลือจากหน่วยงานข้างเคียง เมื่อประเมินว่าไม่สามารถควบคุมสถานการณ์ได้ องค์กรระดับรอง ประกอบด้วย

3.1 กองอำนวยการป้องกันและบรรเทาสาธารณภัยอำเภอ มีนายอำเภอ เป็นผู้อำนวยการอำเภอ รับผิดชอบและปฏิบัติหน้าที่ในการป้องกันและบรรเทาสาธารณภัยในเขตอำเภอของตนและมีหน้าที่ช่วยเหลือผู้อำนวยการจังหวัดตามที่ได้รับมอบหมาย

3.2 กองอำนวยการป้องกันและบรรเทาสาธารณภัยเทศบาล มีนายกเทศมนตรีเป็นผู้อำนวยการท้องถิ่น มีหน้าที่ป้องกันและบรรเทาสาธารณภัยในเขตเทศบาลของตน และมีหน้าที่ช่วยเหลือผู้อำนวยการจังหวัดและผู้อำนวยการอำเภอตามที่ได้รับมอบหมาย

3.3 กองอำนาจการป้องกันและบรรเทาสาธารณภัยองค์การบริหารส่วนตำบล มีนายกองค์การบริหารส่วนตำบลเป็นผู้บัญชาการท้องถิ่น มีหน้าที่ป้องกันและบรรเทาสาธารณภัยในเขตองค์การบริหารส่วนตำบลของตน และมีหน้าที่ช่วยเหลือผู้บัญชาการจังหวัดและผู้บัญชาการอำเภอตามที่ได้รับมอบหมาย

#### 4. นิยามศัพท์

**4.1 อุทกภัย** หมายถึง เหตุการณ์ที่มีน้ำท่วมพื้นดินสูงกว่าระดับปกติ ซึ่งมีสาเหตุจากมีปริมาณน้ำฝนมากจนทำให้มีปริมาณน้ำส่วนเกินมาเติมปริมาณน้ำผิวดินที่มีอยู่ตามสภาพปกติ จนเกินขีดความสามารถการระบายน้ำของแม่น้ำ ลำคลอง และยังมีสาเหตุมาจากการกระทำของมนุษย์ โดยการปิดกั้นการไหลของน้ำตามธรรมชาติ ทั้งเจตนาและไม่เจตนา จนเป็นอันตรายต่อชีวิตทรัพย์สินของประชาชนและสิ่งแวดล้อม ทำให้เกิดน้ำท่วมขัง/น้ำล้นตลิ่ง และน้ำท่วมฉับพลัน (Flash Flood)

**4.2 ดินถล่มหรือโคลนถล่ม** หมายถึง ปรากฏการณ์ที่มวลดินหรือหินไหลเลื่อนลงจากพื้นที่สูงสู่พื้นที่ต่ำกว่า ภายใต้อิทธิพลแรงโน้มถ่วงของโลก และการมีน้ำเป็นตัวกลางทำให้มวลวัสดุเกิดความไม่เสถียรภาพ อัตราการไหลเลื่อนดังกล่าวข้างต้นอาจช้าหรือเร็วขึ้นกับประเภทของวัสดุ ความลาดชัน สภาพสิ่งแวดล้อม และปริมาณน้ำฝน ในบางกรณีแผ่นดินถล่มอาจเกิดจากแผ่นดินไหวหรือภูเขาไฟระเบิด การเคลื่อนตัวของวัสดุดังกล่าวอาจพัดพาต้นไม้ บ้านเรือน รถยนต์ สิ่งปลูกสร้างอื่นๆ ชำรุด หรือพังทลาย และยังสามารถทำให้ช่องเปิดของสะพานและแม่น้ำลำคลองอุดตันจนเป็นสาเหตุให้เกิดอุทกภัยขึ้นได้ในเส้นทางการเคลื่อนตัว ปรากฏการณ์ดังกล่าวเป็นอันตรายต่อชีวิต ทรัพย์สินของประชาชน และสิ่งแวดล้อม

#### 5. ความรุนแรงของสาธารณภัย

ระดับความรุนแรงของสาธารณภัยตามแผนการป้องกันและบรรเทาสาธารณภัยแห่งชาติ พ.ศ.2553-2557 แบ่งเป็น 4 ระดับ โดยมีผู้รับผิดชอบตามระดับความรุนแรง ดังนี้

ระดับความรุนแรงของสาธารณภัย	ลักษณะภัยและความรุนแรง	การจัดการสาธารณภัย
1	สาธารณภัยที่เกิดขึ้นทั่วไป หรือมีขนาดเล็ก	ผู้บัญชาการท้องถิ่น ผู้บัญชาการอำเภอ สามารถควบคุมสถานการณ์และจัดการระงับภัยได้โดยลำพัง
2	สาธารณภัยขนาดกลาง	ผู้บัญชาการท้องถิ่น ผู้บัญชาการอำเภอ ไม่สามารถควบคุมสถานการณ์ได้ ผู้บัญชาการจังหวัด เข้าควบคุมสถานการณ์
3	สาธารณภัยขนาดใหญ่ที่มีผลกระทบรุนแรงกว้างขวาง หรือสาธารณภัยที่จำเป็นต้องอาศัยผู้เชี่ยวชาญ หรืออุปกรณ์พิเศษ	ผู้บัญชาการจังหวัด ไม่สามารถควบคุมสถานการณ์ได้ ผู้บัญชาการกลาง และ/หรือผู้บัญชาการป้องกันและบรรเทาสาธารณภัยแห่งชาติ เข้าควบคุมสถานการณ์
4	สาธารณภัยขนาดใหญ่ที่มีผลกระทบร้ายแรงอย่างยิ่ง	นายกรัฐมนตรีหรือรองนายกรัฐมนตรีที่นายกรัฐมนตรีมอบหมาย ควบคุมสถานการณ์

## 6. ขั้นตอนการปฏิบัติ

กองอำนาจการป้องกันและบรรเทาสาธารณภัยจังหวัดลพบุรี เตรียมพร้อมปฏิบัติการรับสถานการณ์ อุทกภัยและดินโคลนถล่ม ดังนี้

### 6.1 ชั้นเตรียมพร้อมรับสถานการณ์

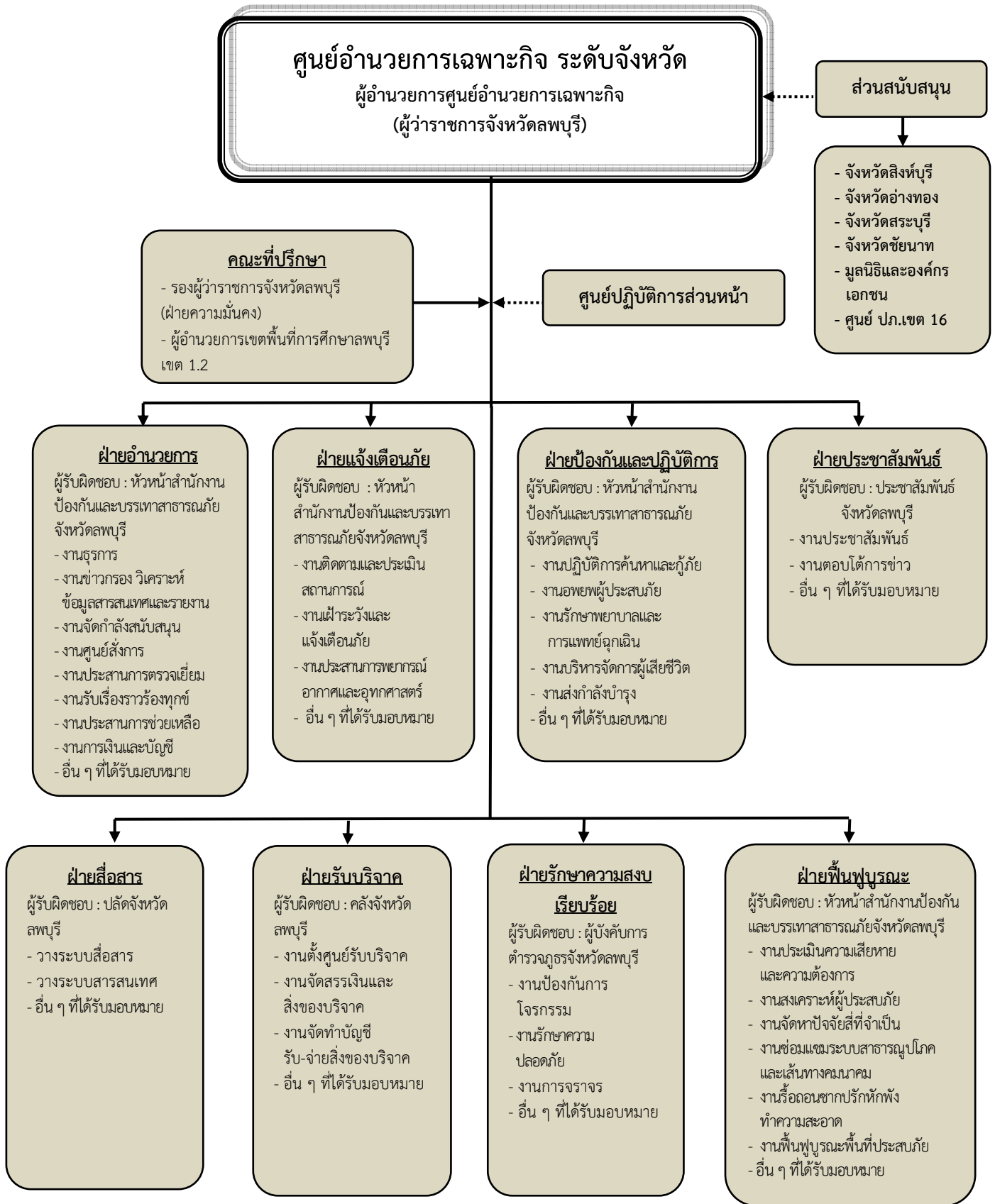
#### 6.1.1 การจัดตั้งศูนย์อำนาจการเฉพาะกิจ ระดับจังหวัด

1) เมื่อเกิดภัยขึ้นหรือคาดว่าจะเกิดภัย ให้จังหวัดจัดตั้งศูนย์อำนาจการเฉพาะกิจ ป้องกันและแก้ไขปัญหาภัยจากอุทกภัยและดินโคลนถล่มจังหวัดลพบุรี ขึ้น โดยมีผู้ว่าราชการจังหวัดลพบุรี เป็นผู้อำนวยการศูนย์อำนาจการเฉพาะกิจฯ ตามสถานที่ที่คิดว่าเหมาะสม ณ สำนักงานป้องกันและบรรเทาสาธารณภัยจังหวัดลพบุรี ชั้น 2 ศาลากลางจังหวัดลพบุรี

2) มอบหมายหน้าที่และความรับผิดชอบให้กับหน่วยงานต่างๆ พร้อมทั้งกำหนดผู้รับผิดชอบในแต่ละฝ่าย

3) ระดมสรรพกำลัง เจ้าหน้าที่ เจ้าพนักงาน และอาสาสมัคร และทรัพยากรจากหน่วยงานต่างๆ เช่น ยานพาหนะ เรือท้องแบน เครื่องสูบน้ำ (รายละเอียดตามแผนภูมิที่ 1) เพื่อเตรียมพร้อมปฏิบัติการรับสถานการณ์อุทกภัยและดินโคลนถล่ม

4) จัดประชุมติดตามสถานการณ์หรือสรุปสถานการณ์ภัยทุกวัน เวลา 09.00 น. จนกว่าสถานการณ์ภัยจะคลี่คลาย



แผนภูมิที่ 1 : โครงสร้างศูนย์อำนาจการเฉพาะกิจ

### 6.1.2 การเฝ้าระวังและติดตามสถานการณ์

1) จัดเจ้าหน้าที่เฝ้าระวังและติดตามสภาพอากาศจากกรมอุตุนิยมวิทยา และคำเตือนจากกรมป้องกันและบรรเทาสาธารณภัย พร้อมทั้งติดตามข้อมูลในเว็บไซต์ของหน่วยงานที่เกี่ยวข้อง ได้แก่ ศูนย์เตือนภัยพิบัติแห่งชาติ (www.ndwc.go.th.) กรมอุตุนิยมวิทยา (www.tmd.go.th.) กรมชลประทาน (www.rid.go.th.) กรมป้องกันและบรรเทาสาธารณภัย (www.disaster.go.th.) ตลอด 24 ชั่วโมง

2) ตรวจสอบข้อมูลปริมาณน้ำฝน ระดับน้ำในแม่น้ำ สูงหรือต่ำกว่าตลิ่ง รวมทั้งบริเวณพื้นที่ลุ่ม ที่มักจะเกิดน้ำท่วมขังในพื้นที่ เป็นระยะๆ ตลอดจนเฝ้าระวังและประสานการใช้ประโยชน์จากอาสาสมัครต่างๆ เช่น “มิสเตอร์เตือนภัย” ที่ผ่านการฝึกอบรมแล้ว เพื่อเตรียมพร้อมเฝ้าระวังและติดตามสถานการณ์อุทกภัยและดินโคลนถล่ม

3) ประเมินความเสี่ยงภัยจากอุทกภัยและดินโคลนถล่ม หรือความเป็นไปได้ที่จะเกิดอุทกภัยและดินโคลนถล่ม และรายงานข่าวสถานการณ์ไปยัง ศูนย์อำนวยการเฉพาะกิจฯ จังหวัดลพบุรี

**หน่วยงานหลัก** ได้แก่ สำนักงานป้องกันและบรรเทาสาธารณภัยจังหวัดลพบุรี สำนักงานทรัพยากรธรรมชาติและสิ่งแวดล้อมและสิ่งแวดล้อมจังหวัดลพบุรี โครงการชลประทานลพบุรี ที่ทำการปกครองอำเภอ และองค์กรปกครองส่วนท้องถิ่น

**หน่วยงานสนับสนุน** ได้แก่ สถานีอุตุนิยมวิทยาลพบุรี สำนักงานจังหวัดลพบุรี สำนักงานโยธาธิการและผังเมืองจังหวัดลพบุรี สำนักงานพลังงานจังหวัดลพบุรี

### 6.1.3 การแจ้งเตือนภัย

1) ตรวจสอบข้อมูลและรายงานสถานการณ์ภัยไปยังศูนย์อำนวยการเฉพาะกิจจังหวัดลพบุรี ทางหมายเลขโทรศัพท์ 0-3677-0199-200 ทางวิทยุสื่อสาร คลื่นความถี่ 150.150 นามเรียกขาน ปภ.ลพบุรี พร้อมทั้งรายงานผู้อำนวยการจังหวัดทันที

2) แจ้งข่าวเตือนภัยล่วงหน้าผ่านหน่วยงานไปยัง อำเภอ/เทศบาล/องค์การบริหารส่วนตำบล ที่คาดว่าจะเกิดอุทกภัย ให้เฝ้าระวังและเตรียมพร้อมรับสถานการณ์

3) ประชาสัมพันธ์แจ้งเตือนภัยล่วงหน้าแก่ประชาชนโดยตรงผ่านขยายการสื่อสารของทางราชการ สื่อมวลชน วิทยุชุมชน หอกระจายข่าว ฯลฯ

4) ประสานการปฏิบัติกับส่วนราชการ และภาคเอกชน ในเขตพื้นที่จังหวัด ให้เตรียมพร้อมรับสถานการณ์อุทกภัยและดินโคลนถล่ม

**หน่วยงานหลัก** ได้แก่ สำนักงานประชาสัมพันธ์จังหวัดลพบุรี สำนักงานป้องกันและบรรเทาสาธารณภัยจังหวัดลพบุรี ที่ทำการปกครองจังหวัดลพบุรี

**หน่วยงานสนับสนุน** ได้แก่ สถานีอุตุนิยมวิทยาลพบุรี

### 6.1.4 การประกาศภัยพิบัติกรณีฉุกเฉิน

เมื่อเกิดภัยพิบัติขึ้นในพื้นที่ใด หากเป็นกรณีฉุกเฉินให้ผู้ว่าราชการจังหวัดประกาศภัยพิบัติกรณีฉุกเฉินให้ครอบคลุมพื้นที่ประสบภัย ตามระเบียบกระทรวงการคลังว่าด้วยเงินทดรองราชการเพื่อช่วยเหลือผู้ประสบภัยพิบัติกรณีฉุกเฉิน พ.ศ.2546 และที่แก้ไขเพิ่มเติม

**หน่วยงานหลัก** ได้แก่ สำนักงานป้องกันและบรรเทาสาธารณภัยจังหวัดลพบุรี ที่ทำการปกครองจังหวัดลพบุรี

## 6.2 ขั้นปฏิบัติการในภาวะฉุกเฉิน ให้ปฏิบัติ ดังนี้

### 6.2.1 เมื่อเกิดสาธารณภัยขนาดเล็ก (ความรุนแรงระดับ 1) ให้ปฏิบัติ ดังนี้

เมื่อเกิดอุทกภัยและดินโคลนถล่มที่มีสถานการณ์สาธารณสุขขนาดเล็ก (ความรุนแรงระดับ 1) ซึ่งอาจมีผลกระทบเป็นวงกว้างครอบคลุมพื้นที่หลายตำบล ผู้อำนวยการท้องถิ่น ผู้อำนวยการอำเภอ เข้าควบคุมสถานการณ์ ตามลำดับ

### 6.2.2 กรณีเกิดสาธารณสุขขนาดกลาง (ความรุนแรงระดับ 2) ผู้อำนวยการจังหวัดเข้าควบคุมสถานการณ์

1) เมื่อเกิดอุทกภัยและดินโคลนถล่มมีความรุนแรงของสาธารณสุขขนาดกลาง (ความรุนแรงระดับ 2) ขยายเป็นบริเวณกว้างครอบคลุมพื้นที่หลายตำบลหรืออำเภอ ซึ่งองค์กรปกครองส่วนท้องถิ่นและอำเภอ ได้วิเคราะห์และประเมินศักยภาพในการป้องกันและแก้ไขปัญหาภัยจากอุทกภัยและดินโคลนถล่มจากทรัพยากรในแต่ละด้านที่มีอยู่ในพื้นที่จนผ่านสถานการณ์ภัยพิบัติแล้ว เกินขีดความสามารถของผู้อำนวยการท้องถิ่น ผู้อำนวยการอำเภอ ที่จะควบคุมสถานการณ์ได้โดยลำพัง หรือโดยเร็ว ให้ผู้อำนวยการอำเภอขอรับการสนับสนุนจากผู้อำนวยการจังหวัด เพื่อพิจารณาเข้าควบคุมสถานการณ์

2) กรณีผู้อำนวยการจังหวัดเข้าควบคุมสถานการณ์ ให้โอนการบังคับบัญชาจากผู้อำนวยการท้องถิ่น ผู้อำนวยการอำเภอ ไปขึ้นกับผู้อำนวยการจังหวัด

3) เมื่อผู้อำนวยการจังหวัดเข้าควบคุมสถานการณ์ ให้จังหวัดสนับสนุนการปฏิบัติในการเผชิญเหตุสาธารณสุขแต่ละด้านอย่างเร่งด่วน พร้อมทั้งสั่งการให้ทุกหน่วยปฏิบัติ ดังนี้

3.1) ให้ศูนย์อำนวยการเฉพาะกิจ ระดับจังหวัดที่จัดตั้งขึ้น เป็นศูนย์บัญชาการสั่งการ ควบคุมสถานการณ์อุทกภัยและดินโคลนถล่มตามแนวทางการปฏิบัติ ที่กำหนดไว้ในแผนการป้องกันและบรรเทาสาธารณภัยจังหวัดลพบุรี พ.ศ. 2553-2557

3.2) หน่วยงานหลักประจำฝ่ายต่างๆ เช่น ฝ่ายป้องกันและปฏิบัติการ ฝ่ายแจ้งเตือนภัย เป็นต้น รายงานผลการปฏิบัติงานในความรับผิดชอบให้ฝ่ายอำนวยการทราบและให้ฝ่ายอำนวยการสรุปและรวบรวมข้อมูลสถานการณ์ เพื่อใช้เป็นฐานข้อมูลประกอบการตัดสินใจในการสั่งการต่อไป

3.3) ตรวจสอบวิเคราะห์ข้อมูลสถานการณ์และการให้ความช่วยเหลือ พร้อมทั้งความต้องการรับการสนับสนุน (ถ้ามี) และรายงานให้ศูนย์อำนวยการเฉพาะกิจป้องกันและแก้ไขปัญหาอุทกภัยและดินโคลนถล่ม กรมป้องกันและบรรเทาสาธารณภัย กระทรวงมหาดไทย ทราบทุกวันจนกว่าสถานการณ์ภัยจะยุติ

### 6.2.3 การควบคุมสถานการณ์ในภาวะฉุกเฉิน

ให้เจ้าหน้าที่ เจ้าพนักงาน และอาสาสมัครต่างๆ ที่มาร่วมปฏิบัติงานเข้ารายงานตัวที่สำนักงานป้องกันและบรรเทาสาธารณภัยจังหวัดลพบุรี ศูนย์อำนวยการเฉพาะกิจฯ จังหวัดในพื้นที่ที่เกิดภัยก่อนรับมอบภารกิจและพื้นที่รับผิดชอบ ไปปฏิบัติ

1) การปฏิบัติการค้นหาและช่วยเหลือผู้ประสบภัย 24 ชั่วโมงแรก (1 วัน) เน้นการค้นหาผู้รอดชีวิต การรักษาพยาบาลผู้บาดเจ็บ น้ำดื่ม อาหารปรุงสำเร็จ เสื้อผ้า ให้ปฏิบัติ ดังนี้

1.1) กำหนดเขตและกั้นเขตพื้นที่ประสบภัย ห้ามไม่ให้ผู้ไม่มีหน้าที่และความรับผิดชอบเข้าพื้นที่ประสบภัย

1.2) สนธิกำลังเข้าปฏิบัติการช่วยเหลือผู้ประสบภัยโดยเร็ว ดังนี้

1.2.1) สั่งการให้หน่วยกู้ชีพกู้ภัย ที่มีศักยภาพเข้าปฏิบัติงานในพื้นที่ประสบภัย

1.2.2) สั่งการให้เครื่องจักร เครื่องมือที่จำเป็น เช่น รถสองล้อ รถยก รถแทรกเตอร์ รถตัก เครื่องมือตัด รถกู้ภัยขนาดใหญ่ รถปิคอัพ เครื่องสูบน้ำขนาดใหญ่ เรือท้องแบน ฯลฯ เข้าปฏิบัติการในพื้นที่ประสบภัย

1.3) อพยพประชาชนและสัตว์เลี้ยง ตามความจำเป็นของสถานการณ์ภัย

1.4) กรณีพื้นที่ใดเป็นพื้นที่วิกฤติ ไม่สามารถเข้าพื้นที่โดยทางรถยนต์ หรือทางเรือได้ให้ประสานขอรับการสนับสนุนเฮลิคอปเตอร์จากหน่วยทหาร หรือตำรวจในพื้นที่ หรือพื้นที่ใกล้เคียง เพื่อช่วยเหลือผู้ประสบภัยอย่างเร่งด่วน

1.5) จัดสถานที่อยู่อาศัยชั่วคราวแก่ผู้ประสบภัยที่บ้านเรือนเสียหายอย่างเร่งด่วนเป็นลำดับแรก จัดระเบียบสถานที่อพยพ พร้อมทั้งลงทะเบียนผู้อพยพ

1.6) ระดมกำลังแพทย์และพยาบาลจากโรงพยาบาลใกล้เคียง เข้าช่วยปฏิบัติงานในพื้นที่ประสบภัย

1.7) กรณีที่โครงสร้างพื้นฐานได้รับความเสียหายให้เร่งซ่อมแซมเส้นทางคมนาคม ระบบสื่อสาร ไฟฟ้า และประปา แล้วแต่กรณี ให้สามารถใช้งานได้ หรือจัดทำระบบสำรองเพื่อให้ชุดปฏิบัติการสามารถปฏิบัติงานในพื้นที่ได้

1.8) จัดเตรียมเครื่องอุปโภคบริโภคพื้นฐานตลอดจนจัดหา อาหารที่ปรุงสำเร็จ น้ำดื่ม เครื่องยังชีพที่จำเป็น ให้แก่ประชาชน และเจ้าหน้าที่ปฏิบัติงานในพื้นที่ประสบภัยให้เพียงพอและทั่วถึง

**2) การปฏิบัติการค้นหาและช่วยเหลือผู้ประสบภัย 24-48 ชั่วโมง (1-2 วัน)** เน้นการค้นหาผู้รอดชีวิต และทรัพย์สิน สืบหาญาติ จัดตั้งบ้านพักชั่วคราว การรักษาพยาบาล การจัดการศพ อาหาร น้ำดื่ม ยารักษาโรค เครื่องครัว ข้อมูลสถานการณ์ ให้ปฏิบัติ ดังนี้

2.1) สำรวจความต้องการของผู้ประสบภัยในเบื้องต้น เพื่อกำหนดมาตรการช่วยเหลืออย่างต่อเนื่องในช่วงระหว่างเกิดภัยและจัดทำบัญชีการช่วยเหลือผู้ประสบภัย

2.2) สนับสนุนและส่งกำลังบำรุงด้านเจ้าหน้าที่ผู้ปฏิบัติงาน ด้านการรักษาพยาบาล เช่น โลหิต ยา และเวชภัณฑ์ ที่จำเป็นมายังพื้นที่ประสบภัยและเตรียมสถานพยาบาลสำรองให้เพียงพอ

2.3) จัดส่งปัจจัยที่จำเป็นต่อการดำรงชีวิต เช่น อาหาร น้ำดื่ม และเครื่องนุ่งห่ม มายังสถานที่อพยพชั่วคราว

2.4) ตรวจสอบเส้นทางคมนาคมที่รับผิดชอบ ที่ชำรุด เสียหายจากอุทกภัย หรือน้ำป่าไหลหลาก พร้อมทั้งตัดป้ายเตือนหรือวางแผงปิดกั้นช่องทางการจราจรให้ประชาชนผู้ใช้เส้นทางได้ทราบ จัดเจ้าหน้าที่ตำรวจ หรืออาสาสมัคร อำนวยความสะดวกการจราจรในจุดอันตราย

2.5) รักษาความสงบเรียบร้อย และจัดการจราจรในพื้นที่ประสบภัย และพื้นที่อพยพ

2.6) ตั้งศูนย์ข้อมูลผู้ประสบภัยจากอุทกภัยขึ้น เพื่อรวบรวมข้อมูลและเป็นแหล่งข้อมูล และประสานงานให้ประชาชนสามารถสอบถามข้อมูลผู้บาดเจ็บ และ เสียชีวิต

**3) การปฏิบัติการค้นหาและช่วยเหลือผู้ประสบภัย 48-72 ชั่วโมง (2-3 วัน)** เน้นการค้นหาผู้รอดชีวิต การสืบหาญาติการรักษาพยาบาล การจัดการศพ การส่งเคราะห์เบื้องต้น เงินชดเชย การค้นหาทรัพย์สิน และ ข้อมูลการให้ความช่วยเหลือ ให้ปฏิบัติ ดังนี้

3.1) กรณีมีผู้เสียชีวิตจำนวนมากจัดเตรียมสถานที่และอุปกรณ์เก็บรักษาศพในระยะแรก (วัดและตู้แช่ศพ) พร้อมทั้งให้หน่วยงานที่เกี่ยวข้อง ตรวจสอบชั้นสุสานเบื้องต้น บันทึกข้อมูลศพ การเก็บรักษาหลักฐาน และ เตรียมข้อมูลทั้งหมดเพื่อการตรวจพิสูจน์เอกลักษณ์บุคคล

3.2) การจัดหาหน่วยบริการประกันสังคมเคลื่อนที่และให้บริการทางการแพทย์

3.3) ติดตามประเมินสถานการณ์อุทกภัยและดินโคลนถล่มอย่างใกล้ชิดตลอดจนประสานการช่วยเหลือ รับเรื่องราวร้องทุกข์ ประสานรับข้อมูลความเสียหายเบื้องต้น ความต้องการเบื้องต้น

**4) การปฏิบัติการค้นหาและช่วยเหลือผู้ประสบภัย 72 ชั่วโมง ขึ้นไป (หลัง 3 วัน ขึ้นไป)** ให้พิจารณาสนับสนุนการปฏิบัติการค้นหาและช่วยเหลือผู้ประสบภัย 24 ชั่วโมงแรก (1 วัน) เป็นลำดับแรกก่อน การปฏิบัติการค้นหาและช่วยเหลือผู้ประสบภัย 24-48 ชั่วโมง (1-2 วัน) และการปฏิบัติการค้นหาและช่วยเหลือผู้ประสบภัย 48-72 ชั่วโมง (2-3 วัน) ตามลำดับ โดย

เน้นการช่วยเหลือชีวิตคนก่อน ตามด้วยทรัพย์สิน พร้อมทั้งสนับสนุนการปฏิบัติงานให้ครอบคลุมและทั่วถึง ตลอดจนการสืบเปลี่ยนกำลังพล เพื่อให้สามารถปฏิบัติงานได้อย่างต่อเนื่อง

#### 6.2.4 การอพยพ

เมื่อเกิดหรือคาดว่าจะเกิดภัยในพื้นที่ใดและในพื้นที่นั้นมีผู้อยู่อาศัยจะก่อให้เกิดอันตรายหรือกีดขวางต่อการปฏิบัติหน้าที่ในการป้องกันและบรรเทาสาธารณภัยให้ผู้อำนวยการจังหวัด ผู้อำนวยการอำเภอ ผู้อำนวยการท้องถิ่น และเจ้าพนักงานที่ได้รับมอบหมายมีอำนาจสั่งอพยพผู้อยู่ในพื้นที่นั้น ออกไปเฉพาะเท่าที่จำเป็น และเมื่อได้รับแจ้งเตือนภัยจำเป็นต้องอพยพ ให้อำเภอ/ท้องถิ่น เป็นหน่วยงานหลัก ในการอพยพประชาชนออกจากพื้นที่เสี่ยงภัย ให้หน่วยทหารในเขตพื้นที่ และหน่วยงานที่เกี่ยวข้อง เป็นหน่วยงานสนับสนุนการอพยพ ภายใต้การสั่งการของผู้อำนวยการจังหวัด ผู้อำนวยการอำเภอ ผู้อำนวยการท้องถิ่น และเจ้าพนักงานที่ได้รับมอบหมาย ตามลำดับ แล้วแต่กรณี และปฏิบัติหน้าที่ตามแผนอพยพ ดังนี้

1) จัดให้มีสถานที่ปลอดภัยและที่อยู่อาศัยชั่วคราวแก่ผู้ประสบภัย ประชาชนและเจ้าหน้าที่ โดยจัดระเบียบพื้นที่อพยพให้เป็นสัดส่วนแต่ละครอบครัว หรือแต่ละชุมชน

2) จัดกลุ่มผู้ประสบภัยโดยแบ่งประเภทของบุคคลตามลำดับเร่งด่วน เช่น ผู้ป่วยทุพพลภาพ คนพิการ คนชรา เด็ก และสตรีตามลำดับ และดำเนินการปฏิบัติตามขั้นตอนการอพยพที่กำหนดไว้แผนการป้องกันและบรรเทาสาธารณภัยจังหวัดลพบุรี พ.ศ.2553-2557

3) อพยพประชาชนและสัตว์เลี้ยงไปสู่พื้นที่ปลอดภัยการอพยพประชาชนออกจากพื้นที่อันตรายให้ดำเนินการเท่าที่จำเป็นและไม่อาจหลีกเลี่ยงได้ ทั้งนี้ให้พึงระมัดระวังมิให้เกิดผลเสียหายทางด้านจิตวิทยามวลชนด้วย

4) จัดระเบียบสถานที่อพยพและอำนวยความสะดวกปลอดภัยและจัดเวรยามรักษาความปลอดภัยในสถานที่อพยพ อาจขอกำลังอาสาสมัครจากผู้อพยพ หรือ อาสาสมัคร อื่นๆ

5) จัดให้มีสาธารณูปโภคพื้นฐาน เช่น ข้าวสาร อาหารแห้ง เครื่องนุ่งห่ม ยารักษาโรค

6) จัดให้มีการลงทะเบียนผู้อพยพ เพื่อเป็นการตรวจสอบจำนวนผู้ที่ยังติดค้างอยู่ในพื้นที่เสี่ยงภัย

7) จัดให้การรักษาพยาบาลและบริการการแพทย์ฉุกเฉินแก่ผู้ประสบภัยในพื้นที่อพยพ

8) อำนวยความสะดวกแก่ผู้อพยพ เช่น อำนวยความสะดวกด้านเครื่องอุปโภคบริโภคที่จำเป็น การปฐมพยาบาล จัดหน่วยแพทย์เคลื่อนที่ ช่วยเหลือผู้บาดเจ็บ บริการอาหารน้ำดื่ม การดูแลรักษาความสะอาดให้ถูกสุขลักษณะจัดสัดส่วนบริเวณปรุงอาหาร จัดระบบสาธารณสุขอุปโภคพื้นฐาน จัดระบบการรับของบริจาคให้ทั่วถึงและเป็นธรรม

9) ป้องกัน ฝ้าระวัง และควบคุมโรคที่อาจจะเกิดขึ้นทั้งร่างกายและจิตใจของประชาชนผู้ประสบภัย

10) แจ้งความเคลื่อนไหวของสถานการณ์การเกิดอุทกภัยและดินโคลนถล่มให้ผู้อพยพทราบเป็นระยะ ๆ อย่างต่อเนื่อง เพื่อให้ผู้อพยพคลายความวิตกกังวล

11) การอพยพกลับ เมื่อมีข้าวสารยี่นย่นอย่างชัดเจนจากผู้อำนวยการจังหวัดหรือผู้ที่ได้รับมอบหมายประกาศยุติสถานการณ์ภัยให้รับแจ้งผู้อพยพเพื่อเตรียมพร้อมในการอพยพกลับสู่ที่ตั้งต่อไป

#### 6.2.5 การรายงานข้อมูลข่าวสารในภาวะฉุกเฉิน

1) รายงานผลการปฏิบัติงานของฝ่ายปฏิบัติไปยังศูนย์อำนาจการเฉพาะกิจฯ

2) สรุปสถานการณ์อุทกภัยและดินโคลนถล่ม รายงานผู้อำนวยการศูนย์อำนาจการเฉพาะกิจฯ ทราบทุกขั้นตอนเป็นระยะๆ จนกว่าภัยจะยุติ

3) รายงานและสรุปสถานการณ์อุทกภัยและดินโคลนถล่ม ไปยังผู้อำนวยการกลาง (อธิบดีกรมป้องกันและบรรเทาสาธารณภัย) เป็นระยะๆ เพื่อประสานการปฏิบัติร่วมกัน จนกว่าเหตุการณ์จะยุติ  
**หน่วยงานหลัก** ได้แก่ สำนักงานป้องกันและบรรเทาสาธารณภัยจังหวัดลพบุรี  
**หน่วยงานสนับสนุน** ได้แก่ ที่ทำการปกครองจังหวัดลพบุรี ที่ทำการปกครองอำเภอ

#### 6.2.6 การประชาสัมพันธ์ข้อมูลข่าวสาร

จัดแถลงข่าวและสรุปสถานการณ์อุทกภัยและดินโคลนถล่ม ผ่านสื่อต่างๆ ให้หน่วยงานทุกภาคส่วน สื่อมวลชน และประชาชนได้รับทราบสถานการณ์ภัยทุกวัน เป็นระยะๆ เพื่อมิให้เกิดความสับสนและตื่นตระหนกจนกว่าสถานการณ์ภัยจะคลี่คลาย

**หน่วยงานหลัก** ได้แก่ สำนักงานประชาสัมพันธ์จังหวัดลพบุรี

**หน่วยงานสนับสนุน** ได้แก่ ที่ทำการปกครองอำเภอ และองค์กรปกครองส่วนท้องถิ่น

#### 6.2.7 การรับบริจาค

1) จัดตั้งศูนย์รับบริจาค และประสานกับหน่วยงานที่เกี่ยวข้อง และกำหนดสถานที่เก็บรักษาสิ่งของบริจาค และวิธีการแจกจ่ายสิ่งของและเงินบริจาค

2) จัดทำบัญชีการรับ-แจกจ่าย สิ่งของรับบริจาคไว้เป็นหลักฐาน และมีระบบควบคุมการรับและใช้จ่ายเงินบริจาคเพื่อให้เป็นไปตามระเบียบและตามความประสงค์ของผู้บริจาค

3) รายงานผลการปฏิบัติให้ผู้อำนวยการจังหวัดทราบ

**หน่วยงานหลัก** ได้แก่ สำนักงานคลังจังหวัดลพบุรี ที่ทำการปกครองจังหวัดลพบุรี  
**หน่วยงานสนับสนุน** ได้แก่ สำนักงานป้องกันและบรรเทาสาธารณภัยจังหวัดลพบุรี

**หน่วยงานสนับสนุน** ได้แก่ สำนักงานเหล่ากาชาดจังหวัดลพบุรี และที่ทำการปกครองอำเภอ

**6.2.8 กรณีสาธารณภัยขนาดใหญ่ หรือสาธารณภัยที่จำเป็นต้องอาศัยผู้เชี่ยวชาญหรืออุปกรณ์พิเศษ (ความรุนแรงระดับ 3) เกินขีดความสามารถของผู้ว่าราชการจังหวัดที่จะควบคุมสถานการณ์**

1) เมื่อเกิดอุทกภัยและดินโคลนถล่มขนาดใหญ่ที่มีผลกระทบรุนแรงกว้างขวาง หรือสาธารณภัยที่จำเป็นต้องอาศัยผู้เชี่ยวชาญหรืออุปกรณ์พิเศษ (ความรุนแรงระดับ 3) ซึ่งอาจขยายเป็นบริเวณกว้างครอบคลุมพื้นที่หลายอำเภอหรือหลายจังหวัด จังหวัดวิเศษและประเมินศักยภาพในการป้องกันและแก้ไขปัญหายกจากอุทกภัยและดินโคลนถล่มจากทรัพยากรในแต่ละด้านที่มีอยู่แล้วพบว่าเกินขีดความสามารถของผู้ว่าราชการจังหวัดที่จะควบคุมสถานการณ์ได้โดยลำพัง หรือโดยเร็ว ให้ผู้ว่าราชการจังหวัด (ผู้ว่าราชการจังหวัด) ร้องขอรับการสนับสนุนการปฏิบัติการจากผู้อำนวยการกลาง (อธิบดีกรมป้องกันและบรรเทาสาธารณภัย) เพื่อพิจารณาเข้าควบคุมสถานการณ์โดยเร็ว

2) กรณีผู้อำนวยการกลาง รองผู้บัญชาการป้องกันและบรรเทาสาธารณภัยแห่งชาติ ผู้บัญชาการป้องกันและบรรเทาสาธารณภัยแห่งชาติ เข้าควบคุมสถานการณ์ ให้โอนการบังคับบัญชาจากผู้อำนวยการจังหวัด ไปขึ้นกับผู้อำนวยการกลาง รองผู้บัญชาการป้องกันและบรรเทาสาธารณภัยแห่งชาติ หรือผู้บัญชาการป้องกันและบรรเทาสาธารณภัยแห่งชาติ แล้วแต่กรณี

#### 6.2.9 ประกาศยุติภัย

1) เมื่อภัยพิบัติที่เกิดขึ้นในท้องที่ยุติแล้วให้ประกาศยุติสถานการณ์สาธารณภัยแล้ว รายงานให้กรมป้องกันและบรรเทาสาธารณภัยทราบ

2) ยกเลิกศูนย์อำนวยความสะดวกเฉพาะกิจฯ ระดับจังหวัด แล้วส่งมอบหน้าที่ความรับผิดชอบให้หน่วยงานปกติต่อไป

### 6.3 ขั้นตอนปฏิบัติการหลังเกิดภัย มีแนวทางปฏิบัติ ดังนี้

### 6.3.1 ช่วยเหลือและสงเคราะห์ผู้ประสบภัย ดังนี้

- 1) แจ้งให้อำเภอ และท้องถิ่น สํารวจ ตรวจสอบข้อมูลผู้ประสบภัยและความเสียหาย เพื่อให้ความช่วยเหลือต่างๆ ตรงกับข้อเท็จจริง ตลอดจนส่งผู้ประสบภัยกลับภูมิลำเนา
- 2) ให้อำเภอ และท้องถิ่นให้จัดทำบัญชีรายชื่อผู้ประสบภัยและทรัพย์สินที่เสียหายไว้เป็นหลักฐาน พร้อมทั้งออกหนังสือรับรองให้ผู้ประสบภัยไว้เป็นหลักฐานในการรับการสงเคราะห์และฟื้นฟู
- 3) รักษาพยาบาลผู้ประสบภัยให้กลับมาดำรงชีวิตได้ตามปกติ ตลอดจน ป้องกัน ฝ้าระวัง และควบคุมโรคระบาดทั้งคนและสัตว์
- 4) จัดการที่อยู่อาศัยแบบถาวร และชั่วคราว และประสานความช่วยเหลือจากหน่วยช่วยเหลือต่างๆ เพื่อให้การช่วยเหลือผู้ประสบภัยได้อย่างทั่วถึง
- 5) จ่ายค่าชดเชยและเงินช่วยเหลือผู้ประสบภัย
- 6) รายงานข่าวและประชาสัมพันธ์ให้ข่าวสารต่อสาธารณะ

**หน่วยงานหลัก** ได้แก่ สำนักงานป้องกันและบรรเทาสาธารณภัยจังหวัดลพบุรี สำนักงานสาธารณสุขจังหวัดลพบุรี ที่ทำการปกครองอำเภอ องค์การปกครองส่วนท้องถิ่น สำนักงานปศุสัตว์จังหวัดลพบุรี สำนักงานเกษตรจังหวัดลพบุรี สำนักงานพัฒนาสังคมและความมั่นคงของมนุษย์จังหวัดลพบุรี สำนักงานประมงจังหวัดลพบุรี

**หน่วยงานสนับสนุน** ได้แก่ หน่วยงานทหารและตำรวจในพื้นที่จังหวัดลพบุรี ทุกหน่วย

### 6.3.2 การประเมินความเสียหายและความต้องการในเบื้องต้น

- 1) จังหวัดจัดชุดปฏิบัติการพิเศษประสานกับอำเภอและท้องถิ่น ให้ตรวจสอบรายละเอียดความเสียหาย การให้ความช่วยเหลือ และความต้องการเบื้องต้นของผู้ประสบภัย โดยเร็ว
- 2) ประสานการปฏิบัติกับอำเภอ ให้ประสานการปฏิบัติกับคณะกรรมการการช่วยเหลือผู้ประสบภัยพิบัติอำเภอ (ก.ช.ภ.อ.) ให้เร่งสำรวจความเสียหายจากภัยพิบัติกรณีฉุกเฉิน โดยเร็ว เพื่อพิจารณาช่วยเหลือผู้ประสบภัยตามหลักเกณฑ์และวิธีการที่กระทรวงการคลังกำหนด และรายงานผลการสำรวจความเสียหายจากภัยพิบัติกรณีฉุกเฉิน ต่อคณะกรรมการการช่วยเหลือผู้ประสบภัยพิบัติจังหวัด (ก.ช.ภ.จ.) เพื่อรายงานให้กรมป้องกันและบรรเทาสาธารณภัยทราบ หรือเพื่อพิจารณาดำเนินการช่วยเหลือผู้ประสบภัยต่อไป
- 3) รายงานสรุปการประเมินความเสียหายและความต้องการในเบื้องต้น ให้ผู้อำนวยการจังหวัด ผู้อำนวยการกลาง และผู้บัญชาการป้องกันและบรรเทาสาธารณภัยแห่งชาติ ทราบตามลำดับ

**หน่วยงานหลัก** ได้แก่ สำนักงานป้องกันและบรรเทาสาธารณภัยจังหวัดลพบุรี ที่ทำการปกครองอำเภอ สำนักงานโยธาธิการและผังเมืองจังหวัดลพบุรี สำนักงานเกษตรจังหวัดลพบุรี สำนักงานปศุสัตว์จังหวัดลพบุรี สำนักงานทางหลวงชนบทลพบุรี แขวงทางหลวงลพบุรีที่ 1,2

**หน่วยงานสนับสนุน** ได้แก่ องค์การปกครองส่วนท้องถิ่น

### 6.3.3 การฟื้นฟูบูรณะ

#### 1) การฟื้นฟูผู้ประสบภัย

1.1) จัดตั้งหน่วยบรรเทาทุกข์เพื่อปฏิบัติการในขั้นต้นร่วมกับหน่วยระงับภัยอย่างต่อเนือง และให้ปฏิบัติ ดังนี้

1.1.1) ปฐมพยาบาลผู้บาดเจ็บ และผู้ป่วย ที่ประสบภัย

1.1.2) เลี้ยงดูผู้ประสบภัยที่ไม่สามารถช่วยตัวเองได้ในระยะแรก

เช่น ดูแลเด็กกำพร้า นักเรียน นักศึกษา คนพิการ และผู้สูงอายุที่ประสบภัย

1.2) มีโครงการฟื้นฟูสภาพจิตใจของผู้ประสบภัย

### 1.3) จัดหาอาชีพและการฝึกสอนอาชีพ

**หน่วยงานหลัก** ได้แก่ สำนักงานพัฒนาสังคมและความมั่นคงของมนุษย์จังหวัดลพบุรี  
สำนักงานสาธารณสุขจังหวัดลพบุรี สำนักงานเหล่าเหล่ากาชาดจังหวัดลพบุรี

**หน่วยงานสนับสนุน** ได้แก่ สำนักงานพัฒนาชุมชนจังหวัดลพบุรี ที่ทำการปกครองอำเภอ และองค์กรปกครองส่วนท้องถิ่น

#### 2) การฟื้นฟูโครงสร้างพื้นฐาน และสิ่งแวดล้อม

2.1) สำรวจความเสียหายระบบสาธารณูปโภคและสิ่งสาธารณประโยชน์ต่างๆ จนถึงระดับครัวเรือน รวมทั้งจัดทำฐานข้อมูลการสำรวจความเสียหาย

2.2) ซ่อมแซมสถานที่ราชการ โรงเรียน สถานศึกษา วัด โบราณสถาน สถานที่ราชการ และสถานที่ท่องเที่ยว และสาธารณูปโภคต่างๆ ให้ใช้งานได้ตามเดิม

2.3) ทำความสะอาดบ้านเรือน ชุมชน และสิ่งสาธารณะประโยชน์ ในพื้นที่ประสบภัยและขนย้ายขยะมูลฝอย

2.4) ให้องค์กรปกครองส่วนท้องถิ่นที่เกิดเหตุ ดำเนินการฟื้นฟูพื้นที่ประสบภัย ขุดลอกลำน้ำ ปรับสภาพภูมิทัศน์ และแก้ไขปัญหาล้างสิ่งแวดล้อมและมลภาวะเป็นพิษ

2.5) ฟื้นฟูสถานที่ท่องเที่ยว

**หน่วยงานหลัก** ได้แก่ องค์กรปกครองส่วนท้องถิ่นแห่งพื้นที่ สำนักงานโยธาธิการและผังเมืองจังหวัดลพบุรี สำนักงานป้องกันและบรรเทาสาธารณภัยจังหวัดลพบุรี แขวงทางหลวงลพบุรีที่ 1,2 สำนักงานทางหลวงชนบทลพบุรี สำนักงานทรัพยากรธรรมชาติและสิ่งแวดล้อมจังหวัดลพบุรี

**หน่วยงานสนับสนุน** ได้แก่ ที่ทำการปกครองอำเภอ โครงการชลประทานลพบุรี

#### 6.3.4 การส่งมอบภารกิจภายหลังเกิดภัย

1) ประกาศยุติภัยหรือยกเลิกศูนย์อำนวยการเฉพาะกิจฯ ภารกิจต่างๆ ต้องพิจารณาส่งมอบให้หน่วยงานที่เกี่ยวข้องตามความเหมาะสมกับภารกิจหน้าที่ของแต่ละหน่วยงาน เพื่อการดำเนินการช่วยเหลือต่อไปอย่างต่อเนื่อง โดยกองอำนวยการป้องกันและบรรเทาสาธารณภัยจังหวัดลพบุรี จะประสานการส่งมอบต่อไป

2) จัดทำบัญชีการส่งมอบไว้เป็นหลักฐาน เพื่อให้การช่วยเหลือผู้ประสบภัยระยะยาวให้เป็นไปอย่างต่อเนื่อง แต่ก่อนส่งมอบภารกิจให้ประเมินและสรุปผลการปฏิบัติงานแต่ละด้านก่อน จึงพิจารณาส่งมอบภารกิจต่อไป

### 7. การสื่อสารในภาวะฉุกเฉิน

7.1 จัดตั้งศูนย์สื่อสาร และจัดให้มีระบบสื่อสารหลัก ระบบสื่อสารรอง และระบบสื่อสารอื่นๆ ที่จำเป็นให้ใช้งานได้ตลอด 24 ชั่วโมง ให้สามารถเชื่อมโยงระบบสื่อสารดังกล่าวกับหน่วยงานอื่นได้ปกติ โดยเร็วทั่วถึงทุกพื้นที่

7.2 ใช้โครงข่ายสื่อสารทางโทรศัพท์ โทรสาร และวิทยุสื่อสารเป็นหลัก

หน่วยงานหลักที่วางระบบสื่อสารในภาวะฉุกเฉิน ได้แก่ สำนักงานป้องกันและบรรเทาสาธารณภัยจังหวัดลพบุรี

7.2.1 โทรศัพท์หมายเลข 0-3677-0199-200

7.2.2 โทรสารหมายเลข 0-3677-0199-200

หน่วยงานสนับสนุน ได้แก่ ที่ทำการปกครองจังหวัดลพบุรี โทรศัพท์หมายเลข 0-3677-0219 โทรสารหมายเลข 0-3677-0219 สป.มท. 19134 วิทยุในข่ายกรมการปกครองความถี่หลัก 157.375 MHz

### 7.3 คลื่นวิทยุสื่อสารในภาวะฉุกเฉิน

ความถี่หลัก 150.150 MHz นามเรียกขาน ปภ.ลพบุรี

ความถี่รอง 150.750 MHz นามเรียกขาน ปภ.ลพบุรี

ความถี่หลักศูนย์อพพร.จังหวัดลพบุรี 162.800 MHz นามเรียกขาน ศูนย์ฉัตรชัย

รายละเอียดตามแผนภูมิที่ 2



## แผนภูมิที่ 2 ผังสื่อสารในการป้องกันและบรรเทาสาธารณภัยจังหวัดลพบุรี

### หน่วยงานที่ติดต่อสื่อสารในการป้องกันและบรรเทาสาธารณภัยจังหวัดลพบุรี

ลำดับ ที่	หน่วยงาน	โทรศัพท์	โทรสาร	คลื่นความถี่ วิทยุสื่อสาร
1	กองอำนวยการป้องกันและบรรเทาสาธารณภัยจังหวัดลพบุรี	0-3677-0199	0-3677-0199	150.150 MHz.
2.	กองอำนวยการป้องกันและบรรเทาสาธารณภัยอำเภอ จำนวน 11 แห่ง ประกอบด้วย 2.1 กองอำนวยการป้องกันและบรรเทาสาธารณภัย อำเภอเมืองลพบุรี 2.2 กองอำนวยการป้องกันและบรรเทาสาธารณภัย อำเภอบ้านหมี่ 2.3 กองอำนวยการป้องกันและบรรเทาสาธารณภัย อำเภอชัยบาดาล 2.4 กองอำนวยการป้องกันและบรรเทาสาธารณภัย อำเภอพัฒนานิคม 2.5 กองอำนวยการป้องกันและบรรเทาสาธารณภัย อำเภอโคกสำโรง 2.6 กองอำนวยการป้องกันและบรรเทาสาธารณภัย อำเภอท่าม่วง 2.7 กองอำนวยการป้องกันและบรรเทาสาธารณภัย อำเภอท่าหลวง 2.8 กองอำนวยการป้องกันและบรรเทาสาธารณภัย อำเภอหนองม่วง 2.9 กองอำนวยการป้องกันและบรรเทาสาธารณภัย อำเภอสระโบสถ์ 2.10 กองอำนวยการป้องกันและบรรเทาสาธารณภัย อำเภอโคกเจริญ 2.11 กองอำนวยการป้องกันและบรรเทาสาธารณภัย อำเภอลำสนธิ	0-3641-1004 0-3647-1251 0-3646-1039 0-3649-1433 0-3644-1115 0-3648-1211 0-3649-7087 0-3643-1493 0-3643-9111 0-3665-1151 0-3663-3374	0-3641-1004 0-3647-1251 0-3646-1039 0-3649-1433 0-3644-1115 0-3648-1211 0-3649-7087 0-3643-1493 0-3643-9111 0-3665-1151 0-3663-3374	157.375 MHz, 157.400 MHz 157.375 MHz 157.375 MHz 157.375 MHz 157.375 MHz 157.375 MHz 157.375 MHz 157.375 MHz 157.375 MHz 157.375 MHz 157.375 MHz
3.	กองอำนวยการป้องกันและบรรเทาสาธารณภัย เทศบาล จำนวน 21 แห่ง ประกอบด้วย 3.1 กองอำนวยการป้องกันและบรรเทาสาธารณภัย เทศบาลเมืองลพบุรี 3.2 กองอำนวยการป้องกันและบรรเทาสาธารณภัย เทศบาลเมืองบ้านหมี่ 3.3 กองอำนวยการป้องกันและบรรเทาสาธารณภัย	0-3641-1047 0-3647-1051 0-3662-1930	0-3641-1047 0-3647-1051 0-3662-7377	162.550 MHz 162.550 MHz 162.650 MHz

	เทศบาลเมืองเขาสยามยอต			
--	-----------------------	--	--	--

ลำดับ ที่	หน่วยงาน	โทรศัพท์	โทรสาร	คลื่นความถี่ วิทยุสื่อสาร
	3.4 กองอำนวยการป้องกันและบรรเทาสาธารณภัย เทศบาลตำบลโคกตูม	0-3649-9140	0-3649-9140	162.550 MHz
	3.5 กองอำนวยการป้องกันและบรรเทาสาธารณภัย เทศบาลตำบลเขาพระงาม	0-3664-1817	0-3664-1817	162.550 MHz
	3.6 กองอำนวยการป้องกันและบรรเทาสาธารณภัย เทศบาลตำบลท่าศาลา	0-3661-5784	0-3661-5784	162.550 MHz
	3.7 กองอำนวยการป้องกันและบรรเทาสาธารณภัย เทศบาลตำบลถนนใหญ่	0-3642-4492	0-3642-4492	162.550 MHz
	3.8 กองอำนวยการป้องกันและบรรเทาสาธารณภัย เทศบาลตำบลกกโก	0-3661-5789	0-3661-5789	162.550 MHz
	3.9 กองอำนวยการป้องกันและบรรเทาสาธารณภัย เทศบาลตำบลแก่งเสือเต้น	0-3649-4232	0-3649-4232	162.550 MHz
	3.10 กองอำนวยการป้องกันและบรรเทาสาธารณภัย เทศบาลตำบลพัฒนานิคม	0-3649-1227	0-3649-1227	162.550 MHz
	3.11 กองอำนวยการป้องกันและบรรเทาสาธารณภัย เทศบาลตำบลดีลัง	0-3663-8170	0-3663-8170	162.550 MHz
	3.12 กองอำนวยการป้องกันและบรรเทาสาธารณภัย เทศบาลตำบลท่าขี้	0-3648-1243	0-3648-1243	162.550 MHz
	3.13 กองอำนวยการป้องกันและบรรเทาสาธารณภัย เทศบาลตำบลโคกสลุด	0-3648-9155	0-3648-9155	162.550 MHz
	3.14 กองอำนวยการป้องกันและบรรเทาสาธารณภัย เทศบาลตำบลท่าโขลง	0-3648-9860	0-3648-9860	162.550 MHz
	3.15 กองอำนวยการป้องกันและบรรเทาสาธารณภัย เทศบาลตำบลโพตลาดแก้ว	0-3641-3109	0-3641-3109	162.550 MHz
	3.16 กองอำนวยการป้องกันและบรรเทาสาธารณภัย เทศบาลตำบลบาง	0-3663-7235	0-3663-7235	162.550 MHz
	3.17 กองอำนวยการป้องกันและบรรเทาสาธารณภัย เทศบาลตำบลหนองม่วง	0-3643-1111	0-3643-1111	162.550 MHz
	3.18 กองอำนวยการป้องกันและบรรเทาสาธารณภัย เทศบาลตำบลสระโบสถ์	0-3643-9160	0-3643-9160	162.550 MHz
	3.19 กองอำนวยการป้องกันและบรรเทาสาธารณภัย เทศบาลตำบลลำนารายณ์	0-3646-1759	0-3646-1759	162.550 MHz
	3.20 กองอำนวยการป้องกันและบรรเทาสาธารณภัย เทศบาลตำบลโคกสำโรง	0-3644-1105	0-3644-1105	162.550 MHz
	3.21 กองอำนวยการป้องกันและบรรเทาสาธารณภัย เทศบาลตำบลบ้านท่าหลวง	0-3649-7217	0-3649-7217	162.550 MHz

ลำดับ ที่	หน่วยงาน	โทรศัพท์	โทรสาร	คลื่นความถี่ วิทยุสื่อสาร
4.	กองอำนวยการป้องกันและบรรเทาสาธารณภัย องค์การบริหารส่วนตำบล (อบต.) จำนวน 104 แห่ง ประกอบด้วย			
4.1	กองอำนวยการป้องกันและบรรเทาสาธารณภัย อบต.ตะลุง	0-3665-6927	0-3665-6927	162.800 MHz
4.2	กองอำนวยการป้องกันและบรรเทาสาธารณภัย อบต.ท่าแค	0-3678-2088	0-3678-2049	162.800 MHz
4.3	กองอำนวยการป้องกันและบรรเทาสาธารณภัย อบต.ท้ายตลาด	0-3643-3816	0-3643-3816	162.800 MHz
4.4	กองอำนวยการป้องกันและบรรเทาสาธารณภัย อบต.ไกองชนู	0-3642-3808	0-3642-3808	162.800 MHz
4.5	กองอำนวยการป้องกันและบรรเทาสาธารณภัย อบต.โพธิ์เก้าต้น	0-3665-6787	0-3665-6787	162.800 MHz
4.6	กองอำนวยการป้องกันและบรรเทาสาธารณภัย อบต.โคกลำพาน	0-3678-3654	0-3678-3654	162.800 MHz
4.7	กองอำนวยการป้องกันและบรรเทาสาธารณภัย อบต.บ้านข่อย	0-3678-5567	0-3678-5567	162.800 MHz
4.8	กองอำนวยการป้องกันและบรรเทาสาธารณภัย อบต.โพธิ์ตรุ	0-3642-3806	0-3642-3806	162.800 MHz
4.9	กองอำนวยการป้องกันและบรรเทาสาธารณภัย อบต.โคกกะเทียม	0-3648-7798	0-3648-7798	162.800 MHz
4.10	กองอำนวยการป้องกันและบรรเทาสาธารณภัย อบต.ป่าตาล	0-3645-1164	0-3645-1037	162.800 MHz
4.11	กองอำนวยการป้องกันและบรรเทาสาธารณภัย อบต.ทะเลชุบศร	0-3661-1438	0-3661-1438	162.800 MHz
4.12	กองอำนวยการป้องกันและบรรเทาสาธารณภัย อบต.พรหมมาستر	0-3642-0260	0-3642-0260	162.800 MHz
4.13	กองอำนวยการป้องกันและบรรเทาสาธารณภัย อบต.ดอนโพธิ์	0-3642-4896	0-3642-4896	162.800 MHz
4.14	กองอำนวยการป้องกันและบรรเทาสาธารณภัย อบต.บางขันหมาก	0-3661-7370	0-3661-7370	162.800 MHz
4.15	กองอำนวยการป้องกันและบรรเทาสาธารณภัย อบต.จี่วราย	0-3665-6872	0-3665-6872	162.800 MHz
4.16	กองอำนวยการป้องกันและบรรเทาสาธารณภัย อบต.เชียงงา	0-3662-9523	0-3662-9523	162.800 MHz
4.17	กองอำนวยการป้องกันและบรรเทาสาธารณภัย อบต.โพนทอง	0-3662-9124	0-3662-9124	162.800 MHz
4.18	กองอำนวยการป้องกันและบรรเทาสาธารณภัย	0-3662-9235	0-3662-9235	162.800 MHz

อบต.สนามแจง			
-------------	--	--	--

ลำดับ ที่	หน่วยงาน	โทรศัพท์	โทรสาร	คลื่นความถี่ วิทยุสื่อสาร
	4.19 กองอำนวยการป้องกันและบรรเทาสาธารณภัย อบต.บ้านกล้วย	0-3647-2790	0-3647-2790	162.800 MHz
	4.20 กองอำนวยการป้องกันและบรรเทาสาธารณภัย อบต.บ้านทราย	0-3662-9263	0-3662-9263	162.800 MHz
	4.21 กองอำนวยการป้องกันและบรรเทาสาธารณภัย อบต.หินปัก	0-3662-9328	0-3662-9328	162.800 MHz
	4.22 กองอำนวยการป้องกันและบรรเทาสาธารณภัย อบต.ซอนม่วง	0-3645-1223	0-3645-1223	162.800 MHz
	4.23 กองอำนวยการป้องกันและบรรเทาสาธารณภัย อบต.บางกระพี้	0-3670-0052	0-3670-0052	162.800 MHz
	4.24 กองอำนวยการป้องกันและบรรเทาสาธารณภัย อบต.พุดา	0-3670-3624-5	0-3670-3624-5	162.800 MHz
	4.25 กองอำนวยการป้องกันและบรรเทาสาธารณภัย อบต.หนองทรายขาว	0-3670-1645	0-3670-1645	162.800 MHz
	4.26 กองอำนวยการป้องกันและบรรเทาสาธารณภัย อบต.หนองเต่า	0-3670-1078-9	0-3670-1078-9	162.800 MHz
	4.27 กองอำนวยการป้องกันและบรรเทาสาธารณภัย อบต.บ้านชี	0-3648-9170	0-3648-9170	162.800 MHz
	4.28 กองอำนวยการป้องกันและบรรเทาสาธารณภัย อบต.มหาสอน	0-3645-1222	0-3645-1222	162.800 MHz
	4.29 กองอำนวยการป้องกันและบรรเทาสาธารณภัย อบต.บางพั้ง	0-3664-4076	0-3664-4076	162.800 MHz
	4.30 กองอำนวยการป้องกันและบรรเทาสาธารณภัย อบต.บางขาม	0-3642-3099	0-3642-3099	162.800 MHz
	4.31 กองอำนวยการป้องกันและบรรเทาสาธารณภัย อบต.ไผ่ใหญ่	0-3644-1562	0-3644-1562	162.800 MHz
	4.32 กองอำนวยการป้องกันและบรรเทาสาธารณภัย อบต.สายห้วยแก้ว	0-3645-6603	0-3645-6603	162.800 MHz
	4.33 กองอำนวยการป้องกันและบรรเทาสาธารณภัย อบต.หนองกระเบียน	0-3642-5947	0-3642-5947	162.800 MHz
	4.34 กองอำนวยการป้องกันและบรรเทาสาธารณภัย อบต.หนองเมือง	0-3670-0541-2	0-3670-0541-2	162.800 MHz
	4.35 กองอำนวยการป้องกันและบรรเทาสาธารณภัย อบต.ดอนดิ่ง	0-3670-2025-6	0-3670-2025-6	162.800 MHz
	4.36 กองอำนวยการป้องกันและบรรเทาสาธารณภัย อบต.ท่าดินดำ	0-3664-5067	0-3664-5067	162.800 MHz

ลำดับ ที่	หน่วยงาน	โทรศัพท์	โทรสาร	คลื่นความถี่ วิทยุสื่อสาร
	4.37 กองอำนวยการป้องกันและบรรเทาสาธารณภัย อบต.ม่วงค่อม	0-3664-3061	0-3664-3061	162.800 MHz
	4.38 กองอำนวยการป้องกันและบรรเทาสาธารณภัย อบต.ศิลาทิพย์	0-3642-6651	0-3642-6651	162.800 MHz
	4.39 กองอำนวยการป้องกันและบรรเทาสาธารณภัย อบต.ห้วยหิน	0-3679-1627	0-3679-1627	162.800 MHz
	4.40 กองอำนวยการป้องกันและบรรเทาสาธารณภัย อบต.ซับตะเคียน	0-3678-8600	0-3678-8600	162.800 MHz
	4.41 กองอำนวยการป้องกันและบรรเทาสาธารณภัย อบต.บัวชุม	0-3645-1288	0-3645-1288	162.800 MHz
	4.42 กองอำนวยการป้องกันและบรรเทาสาธารณภัย อบต.ลำนารายณ์	0-3679-0033	0-3679-0033	162.800 MHz
	4.43 กองอำนวยการป้องกันและบรรเทาสาธารณภัย อบต.หนองยายไธ้	0-3679-4275-6	0-3679-4275-6	162.800 MHz
	4.44 กองอำนวยการป้องกันและบรรเทาสาธารณภัย อบต.นิคมลำนารายณ์	0-3679-2455	0-3679-2455	162.800 MHz
	4.45 กองอำนวยการป้องกันและบรรเทาสาธารณภัย อบต.ท่ามะนาว	0-3663-1067	0-3663-1067	162.800 MHz
	4.46 กองอำนวยการป้องกันและบรรเทาสาธารณภัย อบต.เขาแหลม	0-3664-3062	0-3664-3062	162.800 MHz
	4.47 กองอำนวยการป้องกันและบรรเทาสาธารณภัย อบต.เกาะรัง	0-3679-4027	0-3679-4027	162.800 MHz
	4.48 กองอำนวยการป้องกันและบรรเทาสาธารณภัย อบต.ชัยบาดาล	0-3679-0250	0-3679-0250	162.800 MHz
	4.49 กองอำนวยการป้องกันและบรรเทาสาธารณภัย อบต.ชัยนารายณ์	0-3679-1235	0-3679-1235	162.800 MHz
	4.50 กองอำนวยการป้องกันและบรรเทาสาธารณภัย อบต.บ้านใหม่สามัคคี	0-3645-1027	0-3645-1027	162.800 MHz
	4.51 กองอำนวยการป้องกันและบรรเทาสาธารณภัย อบต.นาโสม	0-3645-1015	0-3645-1015	162.800 MHz
	4.52 กองอำนวยการป้องกันและบรรเทาสาธารณภัย อบต.พัฒนานิคม	0-3663-9042	0-3663-9042	162.800 MHz
	4.53 กองอำนวยการป้องกันและบรรเทาสาธารณภัย อบต.ช่องสาริกา	0-3645-1013	0-3645-1013	162.800 MHz
	4.54 กองอำนวยการป้องกันและบรรเทาสาธารณภัย อบต.โคกสลุง	0-3648-3242-3	0-3648-3242-3	162.800 MHz
	4.55 กองอำนวยการป้องกันและบรรเทาสาธารณภัย อบต.หนองบัว	0-3649-4224	0-3649-4224	162.800 MHz

ลำดับ ที่	หน่วยงาน	โทรศัพท์	โทรสาร	คลื่นความถี่ วิทยุสื่อสาร
	4.56 กองอำนวยการป้องกันและบรรเทาสาธารณภัย อบต.มะนาวหวาน	0-3678-9279	0-3678-9279	162.800 MHz
	4.57 กองอำนวยการป้องกันและบรรเทาสาธารณภัย อบต.ห้วยขุนราม	0-3670-4024	0-3670-4024	162.800 MHz
	4.58 กองอำนวยการป้องกันและบรรเทาสาธารณภัย อบต.น้ำสุต	0-3670-4224	0-3670-4224	162.800 MHz
	4.59 กองอำนวยการป้องกันและบรรเทาสาธารณภัย อบต.ชอนน้อย	0-3649-1340	0-3649-1340	162.800 MHz
	4.60 กองอำนวยการป้องกันและบรรเทาสาธารณภัย อบต.โคกสำโรง	0-3662-5070	0-3662-5070	162.800 MHz
	4.61 กองอำนวยการป้องกันและบรรเทาสาธารณภัย อบต.คลองเกตุ	0-3662-5159	0-3662-5159	162.800 MHz
	4.62 กองอำนวยการป้องกันและบรรเทาสาธารณภัย อบต.ดงมะรุ้ม	0-3670-8225	0-3670-8225	162.800 MHz
	4.63 กองอำนวยการป้องกันและบรรเทาสาธารณภัย อบต.วังเพลิง	0-3642-6412	0-3642-6412	162.800 MHz
	4.64 กองอำนวยการป้องกันและบรรเทาสาธารณภัย อบต.สะแกราบ	0-3670-7063	0-3670-7063	162.800 MHz
	4.65 กองอำนวยการป้องกันและบรรเทาสาธารณภัย อบต.เพนียด	0-3665-3111	0-3665-3111	162.800 MHz
	4.66 กองอำนวยการป้องกันและบรรเทาสาธารณภัย อบต.ห้วยโป่ง	0-3665-0327	0-3665-0327	162.800 MHz
	4.67 กองอำนวยการป้องกันและบรรเทาสาธารณภัย อบต.วังจั่น	0-3670-6600	0-3670-6600	162.800 MHz
	4.68 กองอำนวยการป้องกันและบรรเทาสาธารณภัย อบต.ถลุงเหล็ก	0-3670-8801	0-3670-8801	162.800 MHz
	4.69 กองอำนวยการป้องกันและบรรเทาสาธารณภัย อบต.หนองแวม	0-3670-6063	0-3670-6063	162.800 MHz
	4.70 กองอำนวยการป้องกันและบรรเทาสาธารณภัย อบต.เกาะแก้ว	0-3670-6095	0-3670-6095	162.800 MHz
	4.71 กองอำนวยการป้องกันและบรรเทาสาธารณภัย อบต.วังขอนขว้าง	0-3665-0344	0-3665-0344	162.800 MHz
	4.72 กองอำนวยการป้องกันและบรรเทาสาธารณภัย อบต.หลุมข้าว	0-3670-8444	0-3670-8444	162.800 MHz
	4.73 กองอำนวยการป้องกันและบรรเทาสาธารณภัย อบต.ท่าวัง	0-3648-1606	0-3648-1606	162.800 MHz

ลำดับ ที่	หน่วยงาน	โทรศัพท์	โทรสาร	คลื่นความถี่ วิทยุสื่อสาร
	4.74 กองอำนวยการป้องกันและบรรเทาสาธารณภัย อบต.บางคู้	0-3662-2824	0-3662-2824	162.800 MHz
	4.75 กองอำนวยการป้องกันและบรรเทาสาธารณภัย อบต.บางลี่	0-3662-2687	0-3662-2687	162.800 MHz
	4.76 กองอำนวยการป้องกันและบรรเทาสาธารณภัย อบต.หัวสำโรง	0-3665-5377	0-3665-5377	162.800 MHz
	4.77 กองอำนวยการป้องกันและบรรเทาสาธารณภัย อบต.บ้านเบิก	0-3665-5383	0-3665-5383	162.800 MHz
	4.78 กองอำนวยการป้องกันและบรรเทาสาธารณภัย อบต.เขาสมอคอน	0-3648-9480	0-3648-9480	162.800 MHz
	4.79 กองอำนวยการป้องกันและบรรเทาสาธารณภัย อบต.มูจลินท์	0-3642-3805	0-3642-3805	162.800 MHz
	4.80 กองอำนวยการป้องกันและบรรเทาสาธารณภัย อบต.ท่าหลวง	0-3645-1308	0-3645-1308	162.800 MHz
	4.81 กองอำนวยการป้องกันและบรรเทาสาธารณภัย อบต.แก่งผักกูด	0-3649-7446	0-3649-7446	162.800 MHz
	4.82 กองอำนวยการป้องกันและบรรเทาสาธารณภัย อบต.หนองผักแว่น	0-3645-1288	0-3645-1288	162.800 MHz
	4.83 กองอำนวยการป้องกันและบรรเทาสาธารณภัย อบต.หัวลำ	0-3678-9642	0-3678-9642	162.800 MHz
	4.84 กองอำนวยการป้องกันและบรรเทาสาธารณภัย อบต.ชัยจำปา	0-3646-2254	0-3646-2254	162.800 MHz
	4.85 กองอำนวยการป้องกันและบรรเทาสาธารณภัย อบต.หนองม่วง	0-3664-8042	0-3664-8042	162.800 MHz
	4.86 กองอำนวยการป้องกันและบรรเทาสาธารณภัย อบต.ยางโทน	0-3643-1693	0-3643-1693	162.800 MHz
	4.87 กองอำนวยการป้องกันและบรรเทาสาธารณภัย อบต.บ่อทอง	0-3679-5589	0-3679-5589	162.800 MHz
	4.88 กองอำนวยการป้องกันและบรรเทาสาธารณภัย อบต.ดงดินแดง	0-3642-6601	0-3642-6601	162.800 MHz
	4.89 กองอำนวยการป้องกันและบรรเทาสาธารณภัย อบต.ซอนสมบูรณ์	0-3679-6039	0-3679-6039	162.800 MHz
	4.90 กองอำนวยการป้องกันและบรรเทาสาธารณภัย อบต.ซอนสารเดช	0-3664-8460	0-3664-8460	162.800 MHz
	4.91 กองอำนวยการป้องกันและบรรเทาสาธารณภัย อบต.มหาโพธิ์	0-3678-7071	0-3678-7071	162.800 MHz

ลำดับ ที่	หน่วยงาน	โทรศัพท์	โทรสาร	คลื่นความถี่ วิทยุสื่อสาร
	4.92 กองอำนวยการป้องกันและบรรเทาสาธารณภัย อบต.นิคมชัย	0-3643-9453	0-3643-9453	162.800 MHz
	4.93 กองอำนวยการป้องกันและบรรเทาสาธารณภัย อบต.ทุ่งท่าช้าง	0-3664-7354	0-3664-7354	162.800 MHz
	4.94 กองอำนวยการป้องกันและบรรเทาสาธารณภัย อบต.โคกเจริญ	0-3665-1081	0-3665-1081	162.800 MHz
	4.95 กองอำนวยการป้องกันและบรรเทาสาธารณภัย อบต.ยางราก	0-3679-6464	0-3679-6464	162.800 MHz
	4.96 กองอำนวยการป้องกันและบรรเทาสาธารณภัย อบต.โคกแสมสาร	0-3678-7728	0-3678-7728	162.800 MHz
	4.97 กองอำนวยการป้องกันและบรรเทาสาธารณภัย อบต.วังทอง	0-3642-6600	0-3642-6600	162.800 MHz
	4.98 กองอำนวยการป้องกันและบรรเทาสาธารณภัย อบต.หนองมะค่า	0-3679-6229	0-3679-6229	162.800 MHz
	4.99 กองอำนวยการป้องกันและบรรเทาสาธารณภัย อบต.ลำสนธิ	0-3642-3514	0-3642-3514	162.800 MHz
	4.100 กองอำนวยการป้องกันและบรรเทาสาธารณภัย อบต.หนองรี	0-3663-3129	0-3663-3129	162.800 MHz
	4.101 กองอำนวยการป้องกันและบรรเทาสาธารณภัย อบต.กุดตาเพชร	0-3645-6737	0-3645-6737	162.800 MHz
	4.102 กองอำนวยการป้องกันและบรรเทาสาธารณภัย อบต.ซับสมบูน	0-3642-3239	0-3642-3239	162.800 MHz
	4.103 กองอำนวยการป้องกันและบรรเทาสาธารณภัย อบต.เขาน้อย	0-3678-8602	0-3678-8602	162.800 MHz
	4.104 กองอำนวยการป้องกันและบรรเทาสาธารณภัย อบต.เขารวก	0-3679-0827	0-3679-0827	162.800 MHz

ลำดับ ที่	หน่วยงาน	โทรศัพท์	โทรสาร	คลื่นความถี่ วิทยุสื่อสาร
5.	สำนักงานสาธารณสุขจังหวัดลพบุรี โรงพยาบาลจังหวัดลพบุรี 5 แห่ง ประกอบด้วย	0-3641-1869	0-3641-2515	155.475 MHz.
	5.1 โรงพยาบาลพระนารายณ์มหาราช	0-3678-5423	0-3678-5422	155.475 MHz.
	5.2 โรงพยาบาลอานันทมหิดล	0-3642-7359	0-3642-7359	155.475 MHz.
	5.3 โรงพยาบาลเบญจรมย์	0-3641-2160	0-3641-2160	155.475 MHz.
	5.4 โรงพยาบาลเมืองนารายณ์	0-3661-6300	0-3661-6300	155.475 MHz.
	5.5 โรงพยาบาลกองบิน 2	0-3648-6380	0-3648-6380	155.475 MHz.
	โรงพยาบาลอำเภอ 10 แห่ง ประกอบด้วย	ต่อ 50445	ต่อ 50445	
	5.1.1 โรงพยาบาลบ้านหมี่	0-3647-2663	0-3647-2663	155.475 MHz.
	5.1.2 โรงพยาบาลชัยบาดาล	0-3646-2041	0-3646-2041	155.475 MHz.
	5.1.3 โรงพยาบาลท่าม่วง	0-3648-1545	0-3648-1545	155.475 MHz.
	5.1.4 โรงพยาบาลพัฒนานิคม	0-3649-1555	0-3649-1555	155.475 MHz.
	5.1.5 โรงพยาบาลโคกสำโรง	0-3644-1250	0-3644-1250	155.475 MHz.
	5.1.6 โรงพยาบาลหนองม่วง	0-3664-8417	0-3664-8417	155.475 MHz.
	5.1.7 โรงพยาบาลสระโบสถ์	0-3643-9312	0-3643-9312	155.475 MHz.
	5.1.8 โรงพยาบาลโคกเจริญ	0-3679-5076	0-3679-5076	155.475 MHz.
	5.1.9 โรงพยาบาลท่าหลวง	0-3664-6345	0-3664-6345	155.475 MHz.
	5.1.10 โรงพยาบาลลำสนธิ	0-3679-3561	0-3679-3561	155.475 MHz.

ลำดับ ที่	หน่วยงาน	โทรศัพท์	โทรสาร	คลื่นความถี่ วิทยุสื่อสาร
6.	สถานีตำรวจภูธรจังหวัดลพบุรี	0-3641-1657	0-3641-1607	152.820 MHz.
	สถานีตำรวจภูธรอำเภอ 11 แห่ง ประกอบด้วย			
6.1	สถานีตำรวจภูธรเมืองลพบุรี	0-3641-4416	0-3642-4909	152.825 MHz.
6.2	สถานีตำรวจภูธรอำเภอลำลูกกา	0-3662-2720	0-3648-1247	151.110 MHz.
6.3	สถานีตำรวจภูธรอำเภอนาโพธิ์	0-3649-1399	0-3663-9150	151.390 MHz.
6.4	สถานีตำรวจภูธรอำเภอโคกสำโรง	0-3662-5139	0-3644-1333	153.900 MHz.
6.5	สถานีตำรวจภูธรอำเภอชัยบาดาล	0-3646-1910	0-3646-1300	152.500 MHz.
6.6	สถานีตำรวจภูธรอำเภอบ้านหมี่	0-3647-1148	0-3647-1339	153.260 MHz.
6.7	สถานีตำรวจภูธรอำเภอหนองม่วง	0-3643-1333	0-3643-2214	155.060 MHz.
6.8	สถานีตำรวจภูธรอำเภอสระโบสถ์	0-3643-9108	0-3643-9108	154.500 MHz.
6.9	สถานีตำรวจภูธรอำเภอโคกเจริญ	0-3665-1159	0-3665-1161	152.650 MHz.
6.10	สถานีตำรวจภูธรอำเภอท่าหลวง	0-3649-7126	0-3664-6055	155.310 MHz.
6.11	สถานีตำรวจภูธรอำเภอลำสนธิ	0-3663-3389	0-3663-3389	153.510 MHz.